

REFAIRE

SURFACE

collections archéologiques

musées de Châlons-en-Champagne



Dossier pédagogique



Musées Châlons-en-Champagne


**ACADÉMIE
DE REIMS**
*Liberté
Égalité
Fraternité*



CHÂLONS
EN CHAMPAGNE

I. Présentation de l'exposition	p.3
II. Focus	p.7
Vase-tonnelet - La Cheppe (51)	p.7
Amphore Attique	p.9
Moulage du casque de Coolus	p.12
Dessins des mobiliers de Vraux	p.14
Epée et son fourreau - Cernon sur Coole (51)	p.18
Plat, Persée et Andromède	p.21
III. Activités pédagogiques	p.25
IV. Tests, quizz, jeux	p.30
Informations pratiques	p.40

Présentation de l'exposition

REFAIRE

SURFACE

collections archéologiques

musées de Châlons-en-Champagne



Présentation de l'exposition

L'exposition **"Refaire surface - collections archéologiques"** (16 novembre 2024 - 07 avril 2025) propose de retracer en trois sections chronologiques la constitution des fonds archéologiques des musées de Châlons-en-Champagne.

Cette rétrospective est aussi le moyen de comprendre le regard porté sur les fonds selon les époques, en fonction de leurs contextes historiques et scientifiques, ainsi que d'interroger la coexistence de l'archéologie avec la pratique muséographique. Comment conserver, montrer, interpréter les fonds archéologiques ?

La première section de l'exposition porte sur la constitution des premières collections archéologiques à la fin du XIX^{ème} siècle (1860 - 1893), notamment par le legs de Charles Picot. Ces fonds sont constitués de dons locaux, souvent décontextualisés, issus de découvertes fortuites, de fouilles sauvages ou de travaux d'aménagement. Ils donnent lieu en 1888 à la première exposition archéologique, donnant à voir des objets provenant notamment des sites de La Cheppe (camp d'Atilla), de l'Église Saint Loup, et des collections Vattelbault, Fourdrignier et Lamairesse.

Une dizaine d'années plus tard, en 1897, Madame Garinet cède la maison de son défunt mari Jules Garinet à la ville de Châlons-en-Champagne, maison dans laquelle il avait accumulé et exposé ses collections, dont certaines antiques.

Fin XIX^{ème} siècle :

**constitution des
premières
collections
archéologiques
(1860-1893)**

1910-1945 :

évolution des collections aux abords des Première et Seconde Guerres mondiales.

La seconde partie de l'exposition aborde l'évolution des collections archéologiques aux abords des Première et Seconde Guerres mondiales. Les conservateurs du musée municipal (Octave Beuve de 1911 à 1920 puis Henri Vendel, de 1921 à 1945) s'attachent à y revaloriser les collections archéologiques notamment grâce aux travaux d'Émile Schmit, conservateur adjoint, ainsi que ceux d'Edouard Baffet, Léon Bérard et René Lemoine. Les collections archéologiques phares intègrent ainsi les fonds du musée des beaux-arts et d'archéologie, autour de sites emblématiques comme Loisy-sur-Marne, Cernon-sur-Coole et Les Grandes Loges. La collection d'archéologie celte du musée des Beaux-arts et d'Archéologie devient une des plus importantes en France.

Les outils de documentation de ces collectes souffrent toutefois pendant la Première Guerre mondiale à la suite de pillages par les troupes allemandes, empêchant de reconstituer pleinement leurs modalités d'acquisition ou d'enregistrement. En 1933 est confiée à Amaury Thiérot la difficile tâche de classer et inventorier les collections archéologiques, réindexant ainsi l'ensemble des fonds selon les numéros d'inventaire que l'on connaît aujourd'hui au musée. La Seconde Guerre mondiale impacte fortement le traitement des collections archéologiques des musées de Châlons-en-Champagne, et ce pendant plusieurs décennies. Confinées au château d'Echuilly (Maine-et-Loire) puis réintégrées au musée après la Libération, les collections archéologiques du musée de Châlons sont laissées en déshérence malgré les divers projets muséographiques proposés par la direction.

Seconde partie du XXème siècle

archéologie urbaine et refonte d'un musée archéologique après la Seconde Guerre Mondiale

La seconde partie du XXème siècle marque un nouveau tournant dans la pratique archéologique marnaise et sa diffusion au grand public à Châlons-en-Champagne, objets de la troisième et dernière section de cette exposition. La campagne de fouilles menée par Léon et Sylvia Pressouyre au Cloître de Notre-Dame-en-Vaux de 1963 à 1976, insère la discipline au sein même du milieu urbain : ils y révèlent les traces du cloître médiéval et des maisons canoniales du XVIIIe siècle, et les présentent dans le musée adjacent, créé en 1978. D'autres suivront, comme les fouilles du quartier Saint Dominique ou bien de l'Église de Melette à L'Épine. À l'arrivée de Jean-Pierre Ravaux à la tête des musées municipaux au début des années 1970, les collections archéologiques au musée des Beaux-arts et d'archéologie manquent de représentation comme de socle scientifique. En 1987, après qu'il aie repris les inventaires laissés pour compte, il repense intégralement une nouvelle salle d'archéologie au premier étage du musée au sein de vitrines neuves, avec un regard purement chronologique depuis le paléolithique jusqu'au XVIIe siècle. Acquisée en 1989, la collection de Germaine Perrin de la Boullaye est une des dernières à venir documenter de façon approfondie un travail de collecte mené au début du XXème siècle, et interroge la notion d'enregistrement, de fouille et de méthodologie en archéologie.

Ces collections sont retirées pour être mises en réserve en 2004, sous la direction de Philippe Pagnotta, conservateur du musée.

L'exposition "Refaire surface" permet de les redécouvrir en mettant en lumière les acteurs phares de ces collections de la fin du XIXème siècle au XXème siècle, notamment par l'exposition de leurs carnets, aquarelles et dessins de fouilles.

Vase-tonnelet au décor quadrillé site funéraire de « La Tome », La Cheppe (51)



Âge du Fer
La Tène

Début du 1er
siècle av. notre
ère

Terre cuite

© Musées de
Châlons-en-
Champagne,
Hervé Maillot

Le vase-tonnelet présenté est un exemple notable de l'intérêt pour le passé gaulois de la région, et est issu d'une prospection pédestre menée sur le site funéraire de « La Tome » aux alentours de l'*oppidum* de La Cheppe, au début du XIXe siècle par un habitant passionné, Claude Hubert. Les fouilles d'envergure souhaitées et dirigées par Napoléon III sur le Camp d'Attila dès 1857 font suite à cette période d'intérêt grandissant. Ce vase est offert en 1806 à la Société des Amis des Sciences et Arts de la Marne (SACSAM), ancienne Académie de Châlons-sur-Marne, puis transféré au musée en 1863.

Ce vase-tonnelet provient de tombes de l'Âge du Fer à *incinération*, notamment sous *tumulus*.

De forme élancée et ovoïde, ce vase monté au tour (haut. 30 cm), à pâte de couleur rouge, est recouvert d'un *engobe* blanc sur lequel un décor noir a été peint : un motif graphique de quadrilatères hachurés.

LEXIQUE

Oppidum : enceinte protohistorique fortifiée.

Incinération : action de réduire en cendres, ici, les dépouilles humaines.

Tumulus : en archéologie, le *tumulus* désigne un amas artificiel de terre ou de pierres que l'on élevait au-dessus d'une sépulture, de forme le plus souvent conique ou pyramidale.

Engobe : enduit de couleur appliqué sur la pâte céramique, avant cuisson, pour en masquer la couleur naturelle.

Amphore Attique



Fin du VIème –
début du Vème
siècle av. notre
ère

Terre cuite

© Musées de
Châlons-en-
Champagne,
Sylvain Jacquet

La collection du marquis **Giampetro Campana** (1809-1880), dont elle porte toujours le nom, fut acquise en 1861 par Napoléon III, brièvement exposée à Paris puis dispersée l'année suivante à travers 49 musées départementaux. Rassemblant des œuvres d'une diversité importante, centrée principalement sur l'art grec et les productions italiennes de l'antiquité à la période moderne, sa distribution a permis de fournir à tous les enseignants de dessin des modèles antiques authentiques pour l'éducation des élèves. Sur les 4 555 vases et terres-cuites de la collection totale, il est prévu que le musée de Châlons soit destinataire de 45 vases : 27 vases étrusques et 18 vases grecs. Au musée de Châlons, le rôle de l'archéologie dans la constitution d'une histoire nationale est ainsi illustré grâce à des exemples hors de France.

Cette *amphore* peut être rapprochée de la *céramique attique à figures noires*, en regard de sa datation et de ses caractéristiques esthétiques. Elle est ornée de motifs végétaux et géométriques, l'un d'eux s'apparentant à la clé grecque.

Le motif central est une représentation humaine (la représentation de figures animales ayant été reléguée au second plan vers la fin du VI^{ème} siècle av. J.-C.).

Ce personnage est représenté debout de profil. Bien qu'il se tienne droit, sa posture n'est pour autant pas *hiératique*. En effet, ses bras paraissent en mouvement : le bras droit est fléchi vers le haut, le bras gauche est appuyé sur la hanche. Le personnage semble dégainer une épée, ce qui lui confère ainsi un certain dynamisme, accentué par la tentative de représentation de plis du vêtement (drapé). Il porte un casque, ce qui laisse penser qu'il s'agirait d'un guerrier.

LEXIQUE

Amphore : une grande jarre en argile utilisée initialement dans l'Antiquité pour transporter et stocker divers produits comme l'huile, les céréales, et le vin.

Céramique attique : désigne une production de céramique de la région Attique (Athènes, Grèce) entre le début du VII^{ème} et la fin du VI^{ème} siècle av. J.-C..

Céramique à figures noires : dans cette technique, les figures se détachent en noir sur fond clair. La couleur de fond est soit naturelle, celle de l'argile utilisée, soit celle d'un engobe clair. La teinte noire est révélée lors de la cuisson en réduction de la pièce.

Cuisson en réduction (céramique) : mode de cuisson durant lequel la pièce est chauffée dans un environnement pauvre en oxygène, ce qui provoque un changement de couleur de la pièce.

Posture hiératique : se dit d'une posture raide, figée dans sa solennité; se dit du caractère rituel voire sacré d'une posture.

Moulage du « Casque de Coolus »



1873

plâtre

© Musées de
Châlons-en-
Champagne,
Gauthier Himber

Ce casque est un *moulage* en *plâtre* réalisé en 1873. L'original est daté de l'Âge du Fer - La Tène III (env. 150 à 50 av. notre ère) et est en bronze.

Il a été retrouvé lors d'un *dragage* de la Marne en 1873 à 3km de Châlons-en-Champagne (Coolus). Ses dimensions sont de 21,5 x 17 x 12 cm.

L'original, à partir duquel le moulage a été effectué, est actuellement conservé au British Museum de Londres (Grande-Bretagne).

Il s'agit d'un casque césarien de type "Coolus Mannheim" faisant partie de la collection de Léon Morel, exemple type du casque qui s'est développé pour devenir la forme standard utilisée par l'armée impériale romaine. Il est doté d'un léger protège-cou, d'une perforation de chaque côté pour fixer une jugulaire, et d'une autre perforation à l'arrière pour suspendre le casque lorsque qu'il n'était pas utilisé.

LEXIQUE

Dragage : opération qui consiste à extraire les matériaux situés sur le fond d'un plan d'eau.

Moulage : technique qui vise la reproduction, à l'aide d'un moule, des formes en ronde-bosse ou en relief.

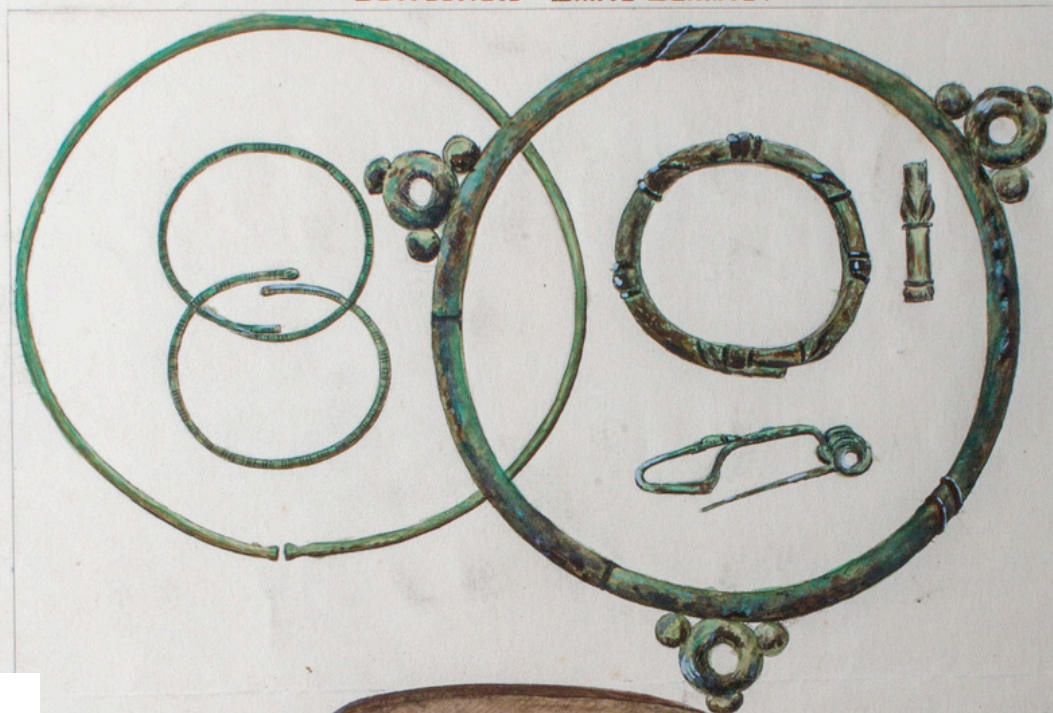
Plâtre : poudre provenant du *gypse* cuit et broyé qui est utilisée en tant que matériau devenant solide lorsqu'elle est transformée en pâte (ajout d'eau).

Gypse : roche sédimentaire, espèce minérale, composée de sulfate de calcium hydraté.

Dessins et archives

collection Emile Schmit

LA TRAMPOIRE — VRAUX — Marne.
Collection Emile Schmit.



Mobilier funéraire de deux sépultures voisines disposées en forme de V et se touchant aux pieds où se trouvait un seul vase devant intentionnellement commun.

Site de La Trampoire
à Vraux : Mobilier
funéraire d'une
tombe duelle –
Planches
préparatoires à la
publication

Bibliothèque
Municipale de
Châlons-en-
Champagne, cote
ICO 109 (inv. 6096)

© BMVR Châlons-
en-Champagne

Le moulage réalisé du casque "Coolus Mannheim" évoqué précédemment questionne le rôle de la *copie*. Cette dernière, en histoire de l'art, ne vise pas à produire une œuvre originale, mais à reproduire, imiter, approcher l'œuvre d'un autre artiste ou l'objet initial.

Créer la copie d'un objet archéologique, c'est tenter de le reproduire, de le multiplier, afin d'en garder plusieurs versions dans une volonté conservatrice et de transmission. En effet, l'acte de copie suggère la **conservation** : l'objet est reproduit pour garder une version qui survive au temps. En reproduisant l'objet, c'est aussi la **transmission** qui est espérée : obtenir une ou plusieurs copies d'un objet en permet l'exposition en des endroits différents et ce, de manière simultanée.

Ces mêmes questionnements sont soulevés par les dessins archéologiques. En effet, l'archéologue documente les fouilles (notes, croquis) à la fois pour consigner les vestiges découverts et pour les garder en mémoire. Il s'agit, dans nombre de cas, des seuls témoignages subsistant des sites archéologiques.

L'exposition "Refaire surface" propose d'en observer un nombre intéressant, notamment au travers des collections d'Emile Schmit et de Germaine Perrin de la Boullaye, une des premières femmes archéologues françaises.



Mobilier funéraire de deux sépultures voisines disposées en forme de V et se touchant aux pieds où se trouvait un seul vase devenu intentionnellement commun.

Ces dessins des mobiliers de Vraux, provenant du fonds E. Schmit de la bibliothèque municipale, sont réalisés au crayon et à l'aquarelle. Ils proposent des images réalistes des objets issus de cette fouille marnaise.

Mobilier funéraire provenant d'une tombe duelle du site de Vraux
Âge du Fer – La Tène (env. 450 à 50 av. n. è.)

© Musées de Châlons-en-Champagne, Sylvain Jacquet

Site de La Trampoire à Vraux : Mobilier funéraire d'une tombe duelle – Planches préparatoires à la publication

Bibliothèque Municipale de Châlons-en-Champagne, cote ICO 109 (inv. 6096)

© BMVR Châlons-en-Champagne

Les dessins sont accompagnés d'une annotation descriptive : *"mobilier funéraire de deux sépultures voisines disposées en forme de V et se touchant aux pieds où se trouvait un seul vase devenu intentionnellement commun"*.



Le réalisme de ces représentations donne des indications visuelles précises sur l'apparence des objets trouvés : forme, taille (dimensions, échelle) et couleurs.

Toutefois, ces dessins posent la question de l'écart entre l'image et le réel, entre le vu et le perçu. La copie ne peut être l'identique parfait de l'original : de l'objet en volume, l'on passe à l'objet dessiné (représentation bidimensionnelle). Ce changement de technique, presque pourrions-nous dire ce "changement d'état", induit nécessairement un écart. Aussi, il soulève la question d'interprétation : le copiste pose un regard singulier sur l'objet qu'il reproduit. Ainsi, bien qu'il souhaite le reproduire le plus fidèlement possible, celui-ci interprète déjà l'objet et en propose une vision subjective (qui, elle-même, sera perçue et interprétée de la même façon par le spectateur). *In fine*, dans l'acte de copier résiderait tout de même l'acte de créer.

LEXIQUE

Copie : reproduction plus ou moins fidèle d'une œuvre d'art originale ou d'un objet.

Épée et son fourreau

site funéraire de Cernon sur Coole (51)



Deuxième quart
du III^{ème} siècle
av. notre ère

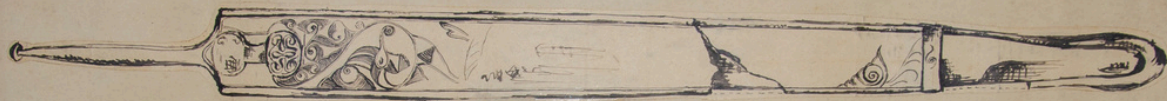
Fer

© Musées de
Châlons-en-
Champagne,
Sylvain Jacquet

Cette épée et son *fourreau* ont été trouvés dans la tombe à incinération de Cernon-sur-Coole, découverte lors de travaux de labour réalisés sur sa parcelle par un certain Monsieur Brisson en avril 1897 au lieu-dit du Moulin brûlé. Cette tombe se présentait sous la forme d'un cercle de terre de 60 cm de profondeur et contenait notamment une grande terre-cuite de plus de 40 cm de haut contenant les cendres et quelques os d'un défunt, un fer de lance long de cinquante centimètres, ainsi que l'épée et son fourreau. Cette épée mesure 73 cm et son fourreau en fer est richement décoré sur l'ensemble de sa surface.

Collection Emile Schmit, Châlons-sur-Marne.

Incinération Gauloise de Cernon-sur-Coole. MARNE



Ce fourreau à eiselures, d'un aspect vieux bronze, est en fer.

Belières de l'épée ci contre.



Emile Schmit
Des.



Émile Schmit, panneau muséographique présentant les mobiliers de l'incinération de Cernon-sur-Coole, ainsi que des photographies et des dessins originaux de l'archéologue.
Encre sur papier

© Musées de Châlons-en-Champagne,
Gauthier Himber

Ces artefacts ont été relevés par Auguste Nicaise en présence d'Émile Schmit, duquel ils ont rejoint la collection. Ils font partie des 2500 objets acquis par le musée municipal de Châlons-sur-Marne en 1911 des mains de ce passionné.

L'ensemble est daté entre 280 et 260 avant notre ère et sa découverte, à l'époque, impressionne à plusieurs égards : la plupart des tombes à incinération retrouvées concernait plus des agriculteurs et artisans que des guerriers.

Fourreau

© Musées de Châlons-en-Champagne,
Sylvain Jacquet



Aussi, le motif du fourreau, riche et complexe, est globalement très bien conservé. On y retrouve des motifs typiques des artisans celtes, tels que les *triskèles*, *rinceaux* et *palmettes*. L'ensemble, serpentin, recrée une sorte d'animal fantastique au long bec.

LEXIQUE

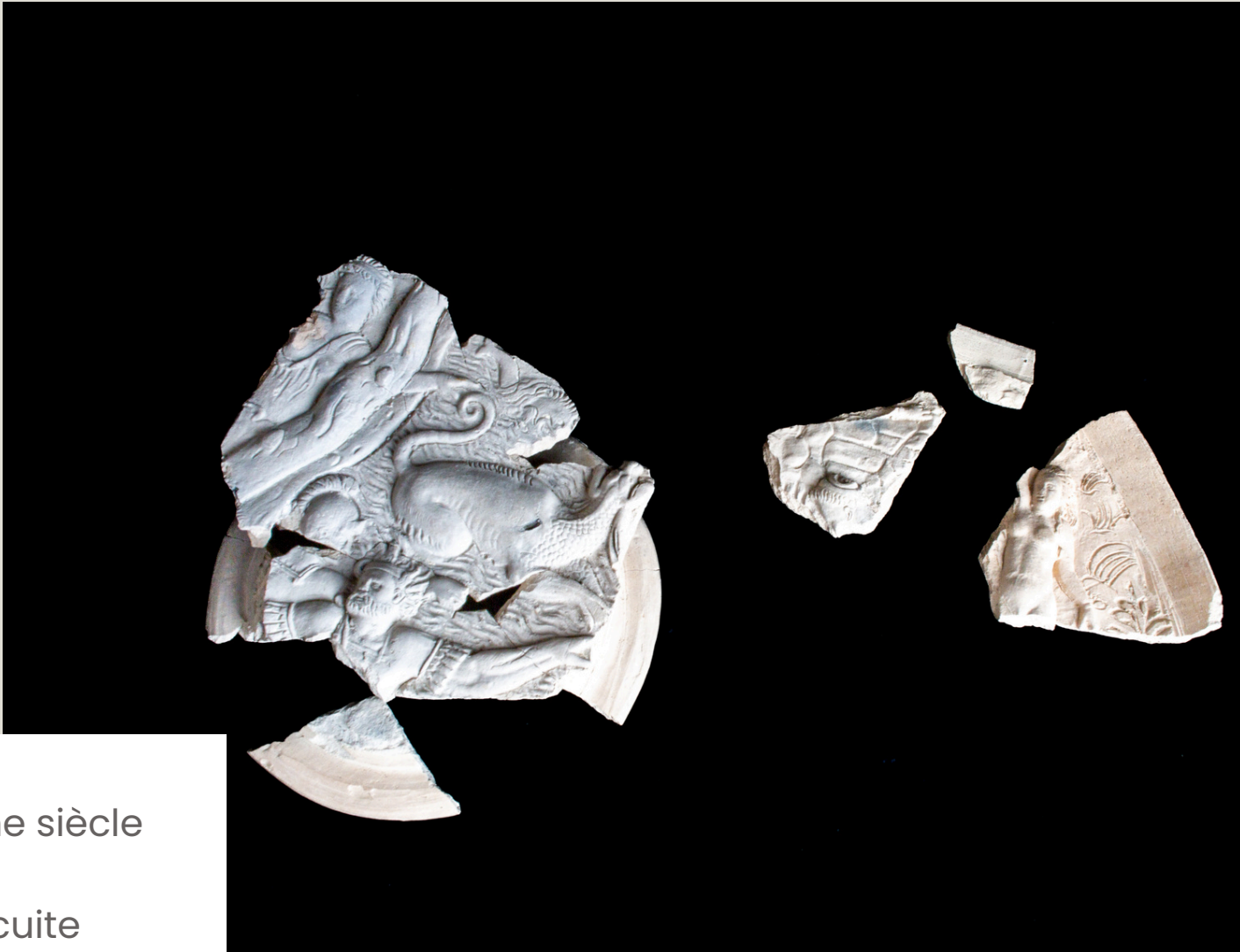
Fourreau : étui de protection (ici, de l'épée)

Triskèle : motif celte à trois branches recourbées, originellement associé à la trinité

Rinceau : motif ornemental végétal constitué d'une tige se développant en volutes et en contre-volutes

Palmette : motif fondamental de l'art celtique, image très stylisée du palmier dattier

Plat représentant Persée délivrant Andromède



XVIème siècle

Terre cuite

© Musées de
Châlons-en-
Champagne,
Sylvain Jacquet




Ce plat en terre cuite fait partie des pièces trouvées lors des fouilles engagées dans les années 1980 dans le quartier Saint-Dominique de Châlons-en-Champagne. Ces opérations de sauvegarde, notamment conduites par Michel Lenoble, documentent l'occupation du quartier de l'époque gallo-romaine (Ier-IIIème siècles) à l'époque moderne (XVe-XVIIIème siècles). Le mobilier découvert en quantité très importante, principalement dans des remplissages de latrines et de fosses-dépotoirs, a été confié au musée au fil de l'année 1987 et fait actuellement l'objet d'un *récolement*.

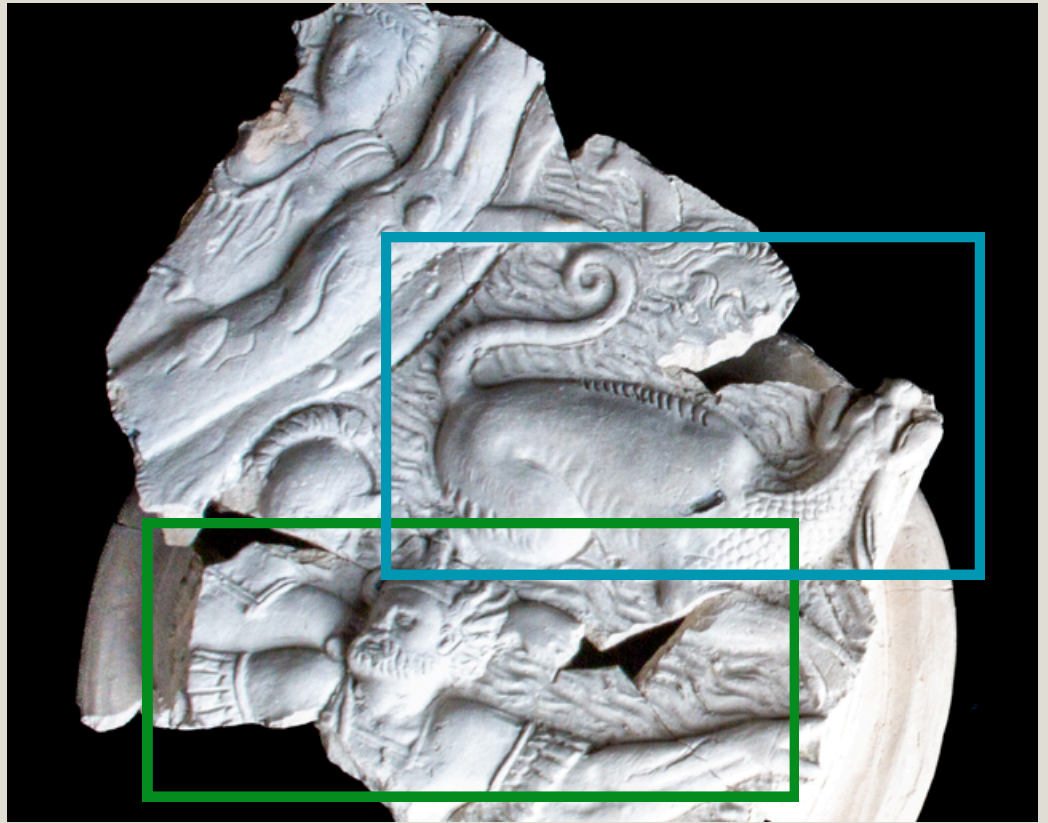
Ce plat, daté du XVIème siècle, arbore un sujet mythologique : Persée délivrant Andromède.

Andromède est la fille du roi Céphée et de Cassiopée. Elle fut enchaînée à un rocher après que sa mère aie offensé le dieu Poséidon en affirmant que sa fille était plus jolie que les Néréides, filles de Poséidon. Persée, demi-dieu et héros, fils de Zeus et de Danaé, revenant triomphant de la gorgone Méduse, aperçoit Andromède menacée par le monstre marin Cétus et tombe amoureux d'elle. Il promet à Céphée de tuer le monstre en échange d'épouser Andromède, ce qu'il fit.

LEXIQUE

Récolement : opération d'inventaire, qui consiste à vérifier la présence du bien dans les collections du musée, sa localisation, son état, son marquage, la conformité de l'inscription à l'inventaire, etc.

-  **Persée**
-  **Cétus**
-  **Andromède**



Ce sujet mythologique a été traité dans nombre d'œuvres, picturales comme sculpturales. Ces fragments de plat trouvés à Châlons-en-Champagne comportent d'ailleurs des similitudes iconographiques avec une coupe ronde datée de la première moitié du XVII^e siècle et présente dans les collections du Département des Objets d'art du Moyen Age, de la Renaissance et des temps modernes du Musée du Louvre (Paris).



© Musée du Louvre, 2012, Département des Objets d'art du Moyen Age, de la Renaissance et des temps modernes



Activités pédagogiques

CYCLE 2 (CP-CE2)

Pistes d'activités pédagogiques

Français
Arts plastiques

- **Rédiger un compte-rendu de visite d'exposition (illustré ou non ; ou à l'oral, enregistré et/ou présenté à ses camarades).** *Adapter la quantité attendue en fonction du niveau.*
- **Activité orale sur place : deviner la fonction de l'objet après l'avoir décrit de manière collective, collaborative**
- **Activité orale sur place : l'élève choisit un objet et le présente à l'oral, le décrit et évoque sa fonction**
- **Activité orale à dimension ludique sur place : en groupe, décrire un objet de son choix pour le faire deviner à ses camarades**
- **Dessin d'observation *in situ* (volume, relief, ombre, lumière, ...), carnet de croquis du "petit archéologue"**
- **Réaliser en classe un artefact inspiré des objets découverts durant l'exposition (modelage en argile autodurcissante par exemple)**
- **Décorer un objet (ornement); continuer le(s) graphisme(s) d'un décor aperçu dans l'exposition (motif graphique, exercice de graphisme)**

Points de programme mobilisés

FR > *Dire pour être entendu et compris, en situation d'adresse à un auditoire ou de présentation de textes; Ecrire : rédiger un texte d'environ une demi-page, cohérent, organisé, ponctué, pertinent par rapport à la visée et au destinataire.*

AP > *La représentation du monde; L'expression des émotions; La narration et le témoignage par les images*

CYCLE 3 (CMI-6ème)

Pistes d'activités pédagogiques

Français
Arts plastiques
Histoire des Arts
Technologie

- **Rédiger un compte-rendu de visite d'exposition (illustré ou non ; ou à l'oral, enregistré et/ou présenté à ses camarades).** *Adapter la quantité attendue en fonction du niveau.*
- **Activité orale sur place : deviner la fonction de l'objet après l'avoir décrit de manière collective, collaborative**
- **Activité orale sur place : l'élève choisit un objet et le présente à l'oral, le décrit et évoque sa fonction**
- **Activité orale à dimension ludique sur place : en groupe décrire un objet de son choix pour le faire deviner à ses camarades**
- **Dessin d'observation *in situ* (volume, relief, ombre, lumière, ...), carnet de croquis du "petit archéologue"**
- **Réaliser en classe un artefact inspiré des objets découverts durant l'exposition (modelage en argile autodurcissante par exemple)**
- **Décorer un objet (ornement); continuer le(s) graphisme(s) d'un décor aperçu dans l'exposition (motif graphique, exercice de graphisme)**
- **Création d'un carnet d'archéologue (illustrations, écrits, croquis, ...)**
- **Rédaction d'un récit archéologique de fouilles d'après visite de l'exposition (choix de 5 éléments vus dans l'expo par exemple ; possibilité d'ajouter des contraintes en imposant une liste de vocabulaire à utiliser/à intégrer à l'écrit)**

- Travail en arts plastiques de détournement d'un objet archéologique d'après photographie ou d'après dessin ; modifier un objet = modifier sa fonction ; possibilité d'hybrider différents objets de l'exposition entre eux; présenter son objet à l'oral
- Travail d'analyse sur forme/fonction ; design d'objet; comment la fonction d'un objet influence-t-elle sa forme et inversement ?
- Repérer et reconnaître les différents matériaux utilisés pour fabriquer les outils/objets de la vie quotidienne au fil des époques représentées dans l'exposition (néolithique - XVIIIème siècle)
- Dresser une typologie/un classement des objets par famille (créer des familles et « classer » une sélection d'objets dedans) ; ex. : objets de toilette, de soin, de cuisine, de chasse, d'ornement, vaisselle, objets religieux/de culte/sacrés/de croyances, ...

Points de programme mobilisés

- FR** > Parler en prenant en compte son auditoire; Rédiger des écrits variés; Enrichir le lexique
- AP** > L'invention, la fabrication, les détournements, les mises en scène des objets; Les qualités physiques des matériaux
- HDA** > Relier des caractéristiques d'une œuvre d'art à des usages, ainsi qu'au contexte historique et culturel de sa création
- Technologie** > Les objets techniques en réponse aux besoins des individus et de la société

CYCLE 4 (5ème-3ème)

Pistes d'activités pédagogiques

Français

Arts plastiques

Histoire des Arts

Technologie

- Rédiger un compte-rendu de visite d'exposition (illustré ou non ; à présenter à ses camarades). Réfléchir sur les modalités de présentation de ce compte-rendu (carnet, feuillets indépendants ou non, *leporello*, diaporama numérique, bande sonore, ...).
- Activité orale sur place : deviner la fonction de l'objet après l'avoir décrit de manière collective, collaborative
- Dessin d'observation *in situ* (volume, relief, ombre, lumière, ...), carnet de croquis de visite d'exposition
- Réaliser en classe un artefact inspiré des objets découverts durant l'exposition (modelage argile autodurcissante par exemple)
- Création d'un carnet d'archéologue (illustrations, écrits, croquis, ...)
- Rédaction d'un récit archéologique de fouilles d'après visite de l'exposition (choix de 5 éléments vus dans l'expo par exemple ; possibilité d'ajouter des contraintes en imposant une liste de vocabulaire à utiliser/à intégrer à l'écrit)
- Travail en arts plastiques de détournement d'un objet archéologique d'après photographie ou d'après dessin ; modifier un objet = modifier sa fonction ; possibilité d'hybrider différents objets de l'exposition entre eux; présenter son objet
- Travail d'analyse sur forme/fonction ; design d'objet; comment la fonction d'un objet influence-t-elle sa forme et inversement ?

- Repérer et reconnaître les différents matériaux utilisés pour fabriquer les outils/objets de la vie quotidienne au fil des époques représentées dans l'exposition (néolithique - XVIIIème siècle)
- Dresser une typologie/un classement des objets par famille (créer des familles et « classer » une sélection d'objets dedans) ; ex. : objets de toilette, de soin, de cuisine, de chasse, d'ornement, vaisselle, objets religieux/de culte/sacrés/de croyances, ...
- Archéologie d'aujourd'hui, objets d'aujourd'hui : qu'est-ce que les archéologues du futur trouveraient de nous ; de nos vies du XXIème siècle ? Qu'en penseraient-ils ? Arts plastiques : faire des fiches de fouilles factices d'objets du XXIème siècle qui seraient retrouvés dans le futur.
- Concevoir sa mini exposition archéologique : établir une sélection d'objets (choix) et penser la scénographie/la justifier, exprimer et justifier ses choix d'objets (sélection) et ses choix de scénographie à l'oral, proposer des plans/des aperçus (graphiques et/ou numériques). Penser les cartels, textes qui accompagnent les objets. Travail collectif, répartition des rôles (découverte des métiers : critique, régisseur, scénographe, technicien, commissaire d'exposition, médiateur culturel,...)

Points de programme mobilisés

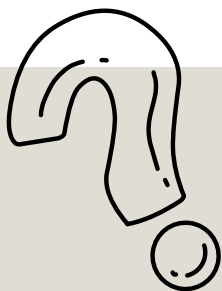
FR > S'exprimer de façon maîtrisée en s'adressant à un auditoire; Fréquenter des œuvres d'art; Adopter des stratégies et des procédures d'écriture efficaces; Enrichir et structurer le lexique

AP > L'invention, la fabrication, les détournements, les mises en scène des objets; Les qualités physiques des matériaux; La présence matérielle de l'œuvre dans l'espace, la présentation de l'œuvre

HDA > Arts et société à l'époque antique; XVIIIè-XIXè : Émergence des publics et de la critique; Description, représentation, transposition; L'élève médiateur et passeur de connaissances, réaliser en équipe du matériel d'exposition

Technologie > Présentation d'objets techniques dans leur environnement et du besoin auquel ils répondent; Comparer et commenter les évolutions des objets

Tests, quizz & jeux



QUIZZ

Cycle 2

1) Qu'est-ce qu'un archéologue ?

- A. un médecin pour les animaux
- B. un chercheur qui étudie les traces du passé
- C. un homme qui construit des machines

2) Quels types d'objets as-tu pu observer durant ta visite ?

- A. de la vaisselle, des bijoux, des armes et outils
- B. des jouets et de la nourriture
- C. des vêtements

3) De quelle(s) époque(s) datent ces objets ?

- A. de la Préhistoire
- B. du Moyen-Âge au XVIIème siècle
- C. de la Période néolithique (env. 6000 à 2300 av. notre ère) au XVIIIème siècle

4) Qu'est-ce qu'une amphore ?

- A. un étui de protection pour une épée
- B. une grande jarre en argile utilisée pour transporter et stocker divers produits comme l'huile, les céréales, et le vin
- C. un motif ornemental celtique

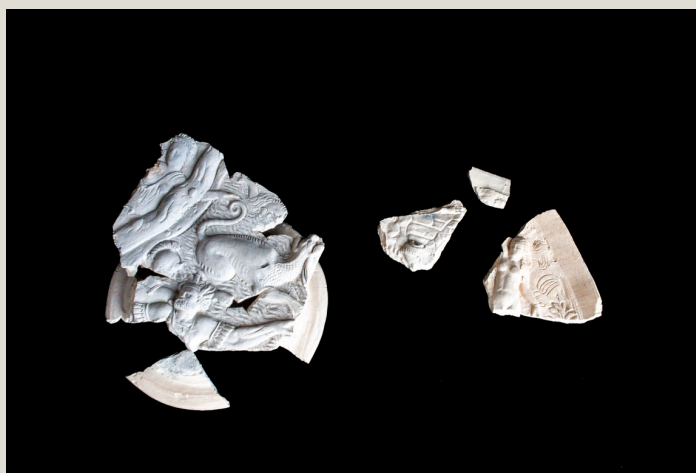
MOTS MÊLÉS

A Ç D X V S G C V Z A Z S M Y N D Z J H
N I Y K Ç A V E R O H P M A E V E R V H
E S T Q A M N U P R T J O T P Y D T E W
O B S X Y B N T C O F Y F O U I L L E S
L N J R H I G J I H N D P R D T P Q A J
I Y C G W C F O W Q Q U G I X Y S V Y Y
T G H T K S J V B S U J Z W A M N P X O
H X J F K I D D D X Z I Y E J U A N P Z
I K Y G H Q N Ç V X A V T O Y I A J B S
Q V C A R C H E O L O G U E Q V K Y Z Y
U C W D B S U R H G Ç B Y B Q G T W I A
E W P A Z M O U L A G E W L S E S Ç T B
G C K V R J J V B U A E R R U O F R U C
N Z K B H B O I K O H W Ç Q D W I S T F
P Q R Z T B W I Z O U U Ç E E H M O L A
Y Q R I K H J D H X F Z A Q U G E M Z B
Y A Y Ç O P K Ç Q Y F A G B H P Y E S R
B X Ç H B W L V K A Z G U U A H Z M H U
U O L E B X U U B E X J F D N L H V P D
E K W B G R X N V Z B M E N Z B I W T S

- (?) ARCHEOLOGUE
- (?) NEOLITHIQUE
- (?) FOUILLES
- (?) AMPHORE
- (?) ANTIQUITE
- (?) FOURREAU
- (?) MOULAGE



RELIE L'OBJET AU MOT CORRESPONDANT :



Plat

Vase-Tonnelet

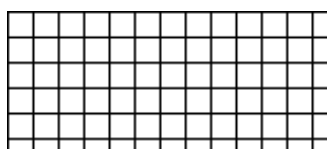
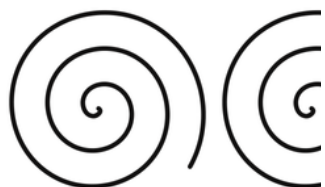
Amphore





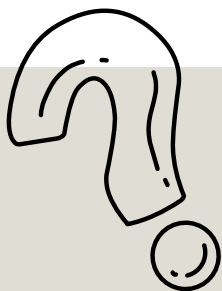
CONTINUE

LES MOTIFS GRAPHIQUES SUIVANTS :



PROPOSE TON MOTIF GRAPHIQUE :

Tests, quizz & jeux



QUIZZ

Cycle 3

1) Qu'est-ce qu'un archéologue ?

- A. un médecin pour les animaux
- B. un chercheur qui étudie les traces du passé
- C. un homme qui construit des machines

2) Quels types d'objets as-tu pu observer durant ta visite ?

- A. de la vaisselle, des bijoux, des armes et outils
- B. des jouets et de la nourriture
- C. des vêtements

3) De quelle(s) époque(s) datent ces objets ?

- A. de la Préhistoire
- B. du Moyen-Âge au XVIIème siècle
- C. de la Période néolithique (env. 6000 à 2300 av. notre ère) au XVIIIème siècle

4) Qu'est-ce qu'une amphore ?

- A. un étui de protection pour une épée
- B. une grande jarre en argile utilisée pour transporter et stocker divers produits comme l'huile, les céréales, et le vin
- C. un motif ornemental celtique

5) Qu'est-ce qu'un fourreau ?

- A. un espace public durant l'Antiquité
- B. une fosse dans laquelle les archéologues effectuent les fouilles
- C. un étui de protection pour une épée

6) Qui est Persée ?

- A. un roi durant l'époque médiévale
- B. un monstre marin
- C. un héros de la mythologie grecque

REDACTION

Après ta visite de l'exposition au musée, rédige un texte qui permet de résumer ce que tu y as appris : qu'est-ce qu'un archéologue ? quels types d'objets as-tu vu dans l'exposition et à quoi servaient-ils ?

Utilise notamment les mots suivants pour rédiger ton texte :

site funéraire; fouilles; archéologue; fourreau; vase-tonnelet; conservation ; traces; dessins/aquarelles; tombe à char



RELIE L'OBJET A SA FONCTION :



transport et conservation de liquides



accessoire, appareil



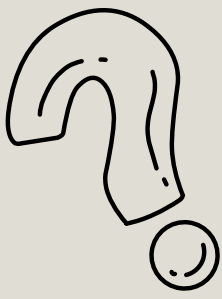
protection du corps



étui/protection d'une arme



contenant des cendres, objet de sépulture



QUESTIONNAIRE

- 1) Qu'est-ce qu'un archéologue ?**

- 2) Quels types d'objets as-tu pu observer durant ta visite ?**

- 3) De quelle(s) époque(s) datent ces objets ?**

- 4) Qu'est-ce qu'une amphore ?**

- 5) Qu'est-ce que le moulage ?**

- 6) Qu'est-ce qu'un fourreau ?**

- 7) Cite 3 motifs typiques de l'art celtique.**

- 8) Qui est Persée ?**

- 9) Explique le mythe de Persée et d'Andromède.**

- 10) Sur quel type d'objet ce mythe est-il représenté dans les collections archéologiques des musées de Châlons-en-Champagne ?**

11) Qui sont les deux conservateurs se succédant au musée des beaux-arts et d'archéologie de Châlons-en-Champagne de 1911 à 1945 ?

12) Quel événement historique met un frein à l'étude des collections archéologiques au début des années 1940 ?

13) Qu'ont découvert Léon et Sylvia Pressouyre à Châlons-en-Champagne dans les années 1960-1970 ?

REDACTION

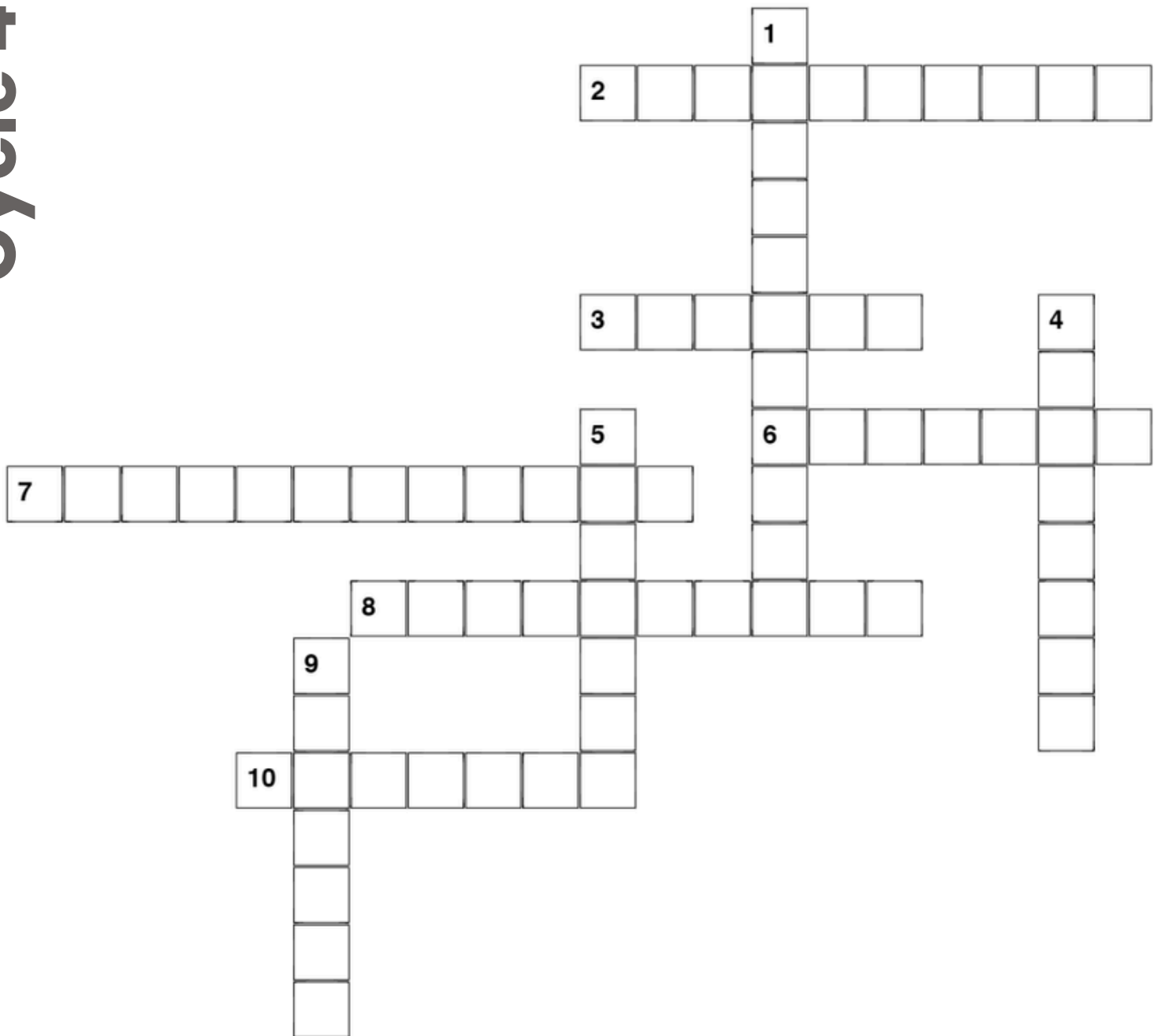
Après ta visite de l'exposition au musée, rédige un texte qui permet de résumer ce que tu y as appris : qu'est-ce qu'un archéologue ? quels types d'objets as-tu vu dans l'exposition et à quoi servaient-ils ?

Utilise notamment les mots suivants pour rédiger ton texte :

site funéraire; fouilles; archéologue; fourreau; vase-tonnelet; conservation ; traces; dessins/aquarelles; tombe à char

MOTS CROISÉS

Cycle 4



Horizontal

2. se dit d'une posture raide, figée dans sa solennité
3. enduit de couleur appliqué sur la pâte céramique, avant cuisson, pour en masquer la couleur naturelle
6. enceinte protohistorique fortifiée
7. action de réduire en cendre
8. inventaire des collections du musée
10. grande jarre en argile utilisée initialement dans l'Antiquité pour transporter et stocker divers produits comme l'huile et le vin

Vertical

1. chercheur qui étudie les traces du passé
4. étui de protection d'une épée
5. technique qui vise la reproduction, à l'aide d'un moule, des formes en ronde-bosse ou en relief
9. amas artificiel de terre ou de pierres que l'on élevait au-dessus d'une sépulture, de forme le plus souvent conique ou pyramidale

Informations pratiques

RENSEIGNEMENTS ET RESERVATIONS

03.26.69.38.53

musee.pedago@chalons-agglo.fr

Professeure relais, service éducatif

Alice Lozay

a.lozay@chalonsenchampagne.fr

MUSÉE DES BEAUX-ARTS ET D'ARCHÉOLOGIE

Place Godart

Du lundi au vendredi de 14h à 18h

Samedi et dimanche de 10h à 12h et de 14h à 18h

Fermé le mardi

*ouvert les jours fériés sauf le 1er janvier, 1er mai, 1er et 11 novembre
et le 25 décembre*

TARIFS

- **Visite libre** : gratuit pour tous les publics scolaires

Pour toute visite libre, merci de prévenir l'équipe de médiation au minimum 48h à l'avance.

- **Visite guidée/atelier avec une médiatrice** : tarif unique 21,25€

Visitez également les autres musées de Châlons-en-Champagne

- **MUSEE GARINET**, 13 Rue Pasteur

Ouverture sur rendez-vous les lundis, mercredis, jeudis et vendredis, ou le 1er dimanche du mois en visite libre de 14h à 18h

- **MUSEE DU CLOITRE DE NOTRE-DAME-EN-VAUX**, Rue Nicolas Durand
Fermé temporairement (travaux), réouverture prévue courant mars 2025